

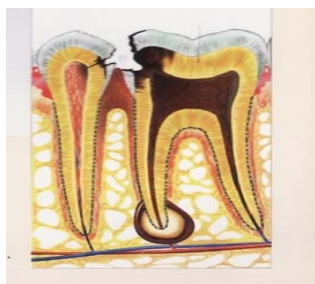
QUESTÃO 01

Considerando a Organização do Modelo de Atenção estabelecido pelo Sistema Único de Saúde–SUS, com relação à Atenção Básica, é correto afirmar:

- A) Constitui o segundo nível de atenção ou de média complexidade.
- B) Prioriza as ações curativas sem perder de vista as ações de promoção à saúde.
- C) Constitui a porta de acesso ao Sistema Único de Saúde.
- D) É referência para a Alta Complexidade.
- E) Atende de maneira sistemática e universal às demandas espontâneas da população.

QUESTÃO 02

Observe a figura abaixo, identificando os elementos dentários envolvidos no processo da Cárie e o comprometimento das suas estruturas.



E D

Assinale a alternativa correta

- A) Os elementos dentários envolvidos são, respectivamente, Primeiro Pré Molar e Segundo Molar.
- B) A cavitação produzida pela cárie no elemento dentário do lado esquerdo da figura atingiu apenas a superfície do Esmalte Dentário.
- C) A lesão cariosa do molar atingiu o esmalte a dentina e a polpa.
- D) As lesões produzidas pela cárie nos dois elementos estão localizadas, na face proximal do pré Molar e na face distal do Molar.
- E) Os dois elementos dentários não apresentam sinais de comprometimento dos tecidos periodontais.

QUESTÃO 03

Considerando a evolução do processo da cárie dentária e o comprometimento das estruturas dentais, assinale a alternativa incorreta.

- A) As cáries dentárias são cavitações causadas pela decomposição gerada através do metabolismo das bactérias existentes na placa bacteriana.
- B) As cáries são produzidas quando a decomposição causada pela ação das bactérias atravessa o esmalte e chega às estruturas interiores do dente.
- C) A parte exterior do dente está coberta por uma camada dura de esmalte, cuja função é proteger os dentes de qualquer agressão externa.
- D) Quando não tratada a infecção da cárie, invariavelmente atingirá a raiz e o osso, provocando um abscesso .
- E) A estrutura que recobre a raiz do dente e está protegida pelo osso e a dentina.

QUESTÃO 04

“As Equipes de Saúde da Família e as Equipes de Saúde Bucal trabalham unidas, em conjunto, mas existem atribuições específicas para ambas e para os membros de cada uma”. Com base no que é colocado pelo Guia Prático do PSF do Ministério da Saúde, estabeleça relação entre os profissionais listados na coluna da esquerda e as competências descritas na coluna da direita

PROFISSIONAL	COMPETÊNCIAS
1. Cirurgião Dentista	( ) Preparar e organizar instrumental e materiais necessários.
2. Técnico de Saúde Bucal (THD)	( ) Executar ações de saúde bucal, como ensino de técnicas de higiene bucal e prevenção de doenças bucais por meio da aplicação tópica do flúor, conforme orientações do cirurgião-dentista.
3. Auxiliar de Saúde Bucal Consultório Dentário (ACD)	( ) Traduzir para a Equipe de Saúde a dinâmica social da comunidade, suas necessidades, potencialidades e limites
4. Agente Comunitário de Saúde (ACS)	( ) Cuidar da manutenção e conservação dos equipamentos odontológicos.
	( ) Encaminhar e orientar os usuários que apresentarem problemas mais complexos a outros níveis de assistência, assegurando seu acompanhamento
	( ) Estar sempre bem informado, e informar aos demais membros da Equipe, sobre a situação das famílias acompanhadas, particularmente aquelas em situações de risco;

A sequência correta de cima para baixo é:

- A) 3;2;4;1;4;2.
- B) 4;1;3;;4;2;3.
- C) 3;2;4;4;1;3.
- D) 3;2;4;3;1;4;
- E) 3;3;4;2;1;4.

QUESTÃO 05

Considerando a lei 11.889 de 24 de dezembro de 2008, que Regulamenta no Brasil, o exercício das profissões de Técnico em Saúde Bucal - TSB e de Auxiliar em Saúde Bucal – ASB, assinale a alternativa correta:

- A) O Técnico em Saúde Bucal não está obrigado a se registrar no Conselho Federal de Odontologia e a se inscrever no Conselho Regional de Odontologia para que exerça suas atividades nos Serviços Públicos de Saúde.
- B) A supervisão direta do Cirurgião Dentista será obrigatória em todas as atividades clínicas e extraclínicas.
- C) Os valores das anuidades devidas aos Conselhos Regionais pelo Técnico em Saúde Bucal não podem ultrapassar, 1/4 (um quarto) daqueles cobrados ao cirurgião-dentista.
- D) Compete ao Técnico em Saúde Bucal, sob a supervisão do cirurgião-dentista, participar na realização de levantamentos e estudos epidemiológicos, na categoria de examinador.
- E) Realizar fotografias e tomadas de uso odontológicos em consultórios clínicas odontológicas ou no desenvolvimento de estudos e pesquisas extraclínica, visando sua capacitação profissional.

QUESTÃO 06

Considerando o conjunto de fatores presentes no ambientes de trabalho odontológico, com origem nos elementos do processo para o seu desenvolvimento e na sua forma de organização categorizados por grupos segundo o risco, assinale a alternativa correta para os riscos classificados como Ergonômicos:

- A) Monotonia, repetitividade, excesso de esforço no ritmo, horas extras e postura inadequada.
- B) Irritabilidade, dificuldade de concentração e de relacionamento
- C) Trabalho repetitivo, competição constante entre profissionais e manejo de instrumentos cortantes.
- D) Isolamento no consultório, carga horária excessiva e precariedade nas condições de trabalho.
- E) Ausência de pessoal auxiliar, quebra de equipamentos e trabalho repetitivo.

RASCUNHO

QUESTÃO 07

Considerando que a organização do trabalho é fundamental ao funcionamento psíquico em relação à saúde dos trabalhadores e ao desenvolvimento dos processos de trabalho, assinale a alternativa incorreta para as Medidas Organizacionais:

- A) Instalação de consultório ergonômico.
- B) Organização de caixas clínicas individualizadas, lacradas e rotuladas com o tipo de atendimento (caixas endodônticas, odontopediátricas, de dentística, de periodontia, de exame clínico, urgência, etc.)
- C) Gavetas e compartimentos pré-definidos e rotulados por ação, separando-se o material de consumo, de limpeza de caixas esterilizadas, receituários e fichas.
- D) Utilização do potencial do pessoal auxiliar, delegando as atividades reversíveis e administrativas.
- E) Prevenção de doenças profissionais

RASCUNHO

QUESTÃO 08

“A prestação de serviços de saúde bucal no Brasil, historicamente, caracterizava-se por ações de baixa complexidade, na sua maioria curativas e mutiladoras, com acesso restrito. A grande maioria dos municípios brasileiros desenvolvia ações para a faixa etária escolar, de 6 a 12 anos. Os adultos e os idosos tinham acesso apenas a serviços de urgência, geralmente mutiladores.” (MS,2006) Com a implantação da Política Nacional de Saúde Bucal ocorre o resgate do direito do cidadão brasileiro à atenção odontológica, por meio de ações governamentais, superando o histórico abandono e a falta de compromisso com a saúde bucal da população.

Assim, é incorreto afirmar que:

- A) essa Política, desde seu nascedouro, tem sua construção radicalmente interligada com a conformação do sistema de saúde brasileiro, SUS.
- B) a Política Nacional de Saúde Bucal, através do Programa Brasil Sorridente, compreende um conjunto de ações nos âmbitos individual e coletivo que abrange a promoção da saúde, a prevenção de agravos, o diagnóstico, o tratamento e a reabilitação.
- C) é desenvolvida por meio do exercício de práticas democráticas e participativas, sob a forma de trabalho em equipe, dirigidas a populações pelas quais assume a responsabilidade com o cuidado em saúde bucal, considerando a dinamicidade existente no território em que vivem essas populações.
- D) ao assumir a responsabilidade pela saúde bucal da população, compromete-se com a redução das desigualdades, com o combate à fome e com a garantia de nutrição em condições adequadas – um compromisso com a inclusão social.
- E) a organização do modelo é fundamentada em “linhas de assistência” voltadas para a criança, o adolescente, o adulto, o idoso, com a criação de fluxos que impliquem ações resolutivas das equipes de saúde, centradas no acolher, informar, atender e encaminhar (referência e contra-referência).

RASCUNHO

QUESTÃO 09

Considerando a utilização dos instrumentais e materiais, no atendimento clínico ao paciente, estabeleça a correlação entre as colunas, numerando a 2ª coluna de acordo com a 1ª coluna.

Instrumento/Material	Utilização
1. Sondas Exploradoras	( ) Exames
2. Gaze estéril	( ) Remoção de detritos
3. Espelhos bucais	( ) Secagem de instrumental desinfetado.
4. Sondas milimetradas	( ) Afastar língua e bochechas
5. Abaixador de língua ou palito de picolé	( ) Verificar condição periodontal

A sequência correta de cima para baixo é

- A) 3,2,1,4,5,
- B) 3,1,2,5,4,
- C) 4,5,2,1,3,
- D) 4,5,3,2,1,
- E) 3,4,2,1,5.

QUESTÃO 10

Com relação à ocorrência da transmissão dos microorganismos no ambiente do consultório odontológico, assinale a alternativa incorreta

- A) No contato direto com lesões e secreções infectadas.
- B) Indiretamente através de instrumentos e objetos contaminados.
- C) Inalação de microorganismos em suspensão decorrentes dos aerossóis produzidos por equipamentos rotatórios, sônicos assim como gotículas provindas da tosse, fala e espirro.
- D) Gotículas de sangue, saliva ou secreções diretamente sobre a pele ou mucosas.
- E) No contato com pacientes portadores de HIV

QUESTÃO 11

Tomando como referência o equipamento odontológico enquanto elemento de trabalho, assinale a alternativa incorreta.

- A) Os elementos utilizados para atendimento clínico constituem elementos do auxiliar.
- B) A cadeira odontológica constitui elemento do paciente.
- C) O Mocho, armários e mesa auxiliar, constituem elementos do Auxiliar.
- D) A unidade suctora, incluso a cuspeira constitui elemento do auxiliar.
- E) O equipamento e o mocho para atendimento direto ao paciente constituem elementos do Dentista.

QUESTÃO 12

Considerando o processo de trabalho em saúde bucal e sua adequação ao modelo de atenção proposta nas Diretrizes da Política Nacional de Saúde Bucal, estabeleça relação entre as colunas, numerando a segunda de acordo com a primeira.

FUNDAMENTO	PROPOSTA
1. Interdisciplinaridade e Multiprofissionalismo.	( ) Discutidos e pactuados entre coordenadores e executores para garantir a qualidade dos serviços prestados.
2. Integralidade da Atenção	( ) Oferecer de forma conjunta ações de promoção, proteção, prevenção, tratamento, cura e reabilitação a nível individual e coletivo, disponibilizando tempo de consulta suficiente.
2. Intersetorialidade.	( ) Organizar o processo de forma a garantir procedimentos mais complexos e conclusivos
3. Ampliação e Qualificação da Assistência	( ) Não se limitar ao campo biológico, interagindo com profissionais de outras áreas, a troca de saberes e o respeito mútuo.
4. Parâmetros	( ) Envolvimento da escola

A sequência correta de cima para baixo é:

- A) 5;2;3;1;4.
- B) 5;2;4;1;3.
- C) 3;1;4;2;5,
- D) 3;1;4;5;2.
- E) 4;1;3;5;2.

RASCUNHO

QUESTÃO 13

Assinale a alternativa ***incorreta*** para o processo de condensação do amálgama na cavidade a ser restaurada

- A) Inserida uma porção na cavidade ela deve ser imediatamente condensada.
- B) É dispensável a remoção do material amolecido que aflora a superfície de cada porção condensada.
- C) Após a condensação de cada porção a superfície deve ter uma aparência brilhante.
- D) No caso de ser necessário o preparo de uma nova porção do material, outra mistura deverá ser feita antes que a primeira esteja endurecida.
- E) O procedimento é iniciado, geralmente no centro e a ponta do condensador é direcionada gradualmente para as paredes laterais da cavidade.

QUESTÃO 14

Assinale a alternativa ***correta*** para o que objetiva o procedimento de esculpir as restaurações em amálgama:

- A) O reaproveitamento do excesso de material condensado.
- B) Facilitar o polimento.
- C) Atendimento a questões relativas apenas a estética.
- D) Reproduzir a anatomia correta do elemento dentário.
- E) A prevenção de recidivas.

QUESTÃO 15

Assinale a alternativa ***incorreta*** em relação aos cuidados com a escultura e acabamento das restaurações em amálgama.

- A) Seguida a técnica adequada, o amálgama deverá estar pronto para ser esculpido logo após o término da condensação.
- B) Após o término da escultura, a superfície da restauração deverá ser alisada.
- C) A brunidura da anatomia oclusal não deve ser feita com o brunidor em forma de bola.
- D) A escultura deve ser iniciada a partir do momento que o amálgama tenha um presa mínima que ofereça resistência ao instrumento.
- E) Durante a brunidura, não deve ser exercida uma pressão exagerada devendo evitar uma produção de calor.

QUESTÃO 16

Assinale a alternativa ***incorreta*** quanto aos princípios básicos que devem ser obedecidos com vistas ao controle de infecção na prática odontológica.

- A) Evitar contato direto com matéria orgânica.
- B) Estabelecer medidas de proteção à saúde da equipe.
- C) Limitar a propagação de microorganismos.
- D) Tornar seguro o manuseio de artigos, peças anatômicas e superfícies.
- E) O paciente não deve ser considerado como potencialmente de risco.

QUESTÃO 17

Considerando as condutas frente a acidentes de trabalho com perfurocortantes, assinale a alternativa ***incorreta***.

- A) Remoção cuidadosa das luvas.
- B) Lavagem da área com água corrente e sabão ou germicida; em caso de exposição de mucosas, lavar com solução fisiológica.
- C) Colocar antisséptico degermante sobre a lesão, evitando o uso de soluções como o éter, hipoclorito e glutaraldeído.
- D) Proceder a massagem de forma sistemática da área exposta.
- E) Procurar imediatamente orientação para avaliação do risco do acidente e da necessidade de medidas profiláticas.

**QUESTÃO 18**

No que se refere a tempos, movimentos e ações, estabeleça relação entre as colunas, numerando a 2ª coluna de acordo com a 1ª.

ELEMENTO	CARACTERÍSTICAS
1. Tempo de espera	( ) Dedicado ao tratamento do paciente no consultório.
2. Ações diretas	( ) Realizados fora ou dentro da boca do paciente e não requerem formação universitária por parte do executor.
3. Tempo operatório.	( ) Interrupção do atendimento à espera de algo (paciente cuspir, troca de broca etc).
4. Ações indiretas	( ) Esforço físico de todo o corpo ou parte dele na execução do trabalho.
5. Movimento	( ) Exigem intervenção do CD; requerem conhecimento universitário especializado.

A sequência correta de cima para baixo é:

- A) 2;5;1;4;;3.
- B) 3;4;1;5;2.
- C) 3;4;5;1;2.
- D) 3;4;2;1;5.
- E) 4;3;1;5;2.

**QUESTÃO 19**

Assinale a alternativa incorreta no que se refere aos instrumentos de monitoramento e avaliação das ações e serviços de saúde bucal na atenção básica, estabelecidos por meio do Pacto de Indicadores da Atenção Básica.

- A) Cobertura de primeira consulta odontológica programática.
- B) Cobertura da ação coletiva de escovação dental supervisionada.
- C) Média de procedimentos odontológicos básicos individuais.
- D) Média de referência por cobertura.
- E) Proporção de procedimentos odontológicos especializados em relação às ações odontológicas individuais.

**QUESTÃO 20**

Considerando o processo de esterilização por autoclave, assinale a alternativa correta quanto ao procedimento.

- A) Maior poder de penetração.
- B) Temperatura menos elevada.
- C) Maior susceptibilidade à corrosão e à ferrugem.
- D) Tempo menor de exposição do material.
- E) Mais eficiente.

RAASCUNHO

TEXTO 1

“[...] A idéia de poder vem sempre associada à idéia de conquista: dizem que o poder se conquista. Mas como é esse conquistar? Quais são as bases de influência do poder? Não basta conquistar o poder; é preciso saber mantê-lo. Conquistar um país, conquistar um namorado, conquistar adeptos para suas idéias, conquistar a própria permanência no poder é tudo a mesma coisa ou é diferente?

Temos de proceder a uma distinção dentro do poder para solucionar essas questões. Há tipos diferentes de poder dentro do poder. Partiremos de exemplos para depois estabelecer um nome, uma classificação: *Limpe essa bagunça se não quiser ficar sem uma orelha!* disse a mãe. Ou *Todo militar deve obedecer à hierarquia e respeitá-la senão vai para a cadeia.* As pessoas são obrigadas a obedecer porque acreditam que tal autoridade pode punir e punirá por desobediência. É um tipo de poder que se baseia na ameaça, na coerção. [...]

Podemos perceber que o poder que traz traços de coerção e recompensa é mais fácil de reconhecer; temos a consciência de nossa submissão. Já o poder que deriva de condicionamento através da educação, da persuasão, que nos parece natural, não gera em nós a consciência de nossa submissão. E podemos perceber que, no fundo, todos os nossos gestos, todas as nossas atitudes refletem a ânsia pelo poder, a luta para adquirir o poder ou para manter o já adquirido. Até o amor, tão enfeitado de sentimentos delicados, humanitários, na verdade, é apenas mais um disfarce de uma relação de luta pelo poder. [...]

(MACHADO, Maria Luiza B. As Bases de Influência do Poder. In GUEDES, Paulo Coimbra. Da Redação Escolar ao Texto: um manual de redação. 2ª ed. Porto Alegre, RS: Editora da UFRGS, 2003, p. 300-301)

QUESTÃO 21

A autora do texto 1 afirma que há tipos diferentes de poder e que nos posicionamos diante deles de forma a:

- A) aceitar a submissão x não aceitar a submissão
- B) contestar a submissão x não contestar a submissão
- C) criticar a submissão x não criticar a submissão
- D) manter a submissão x não manter a submissão
- E) ter consciência da submissão x não ter consciência da submissão

QUESTÃO 22

**Permanência; ânsia; humanitário; e consciência**, presentes no texto 3, são palavras acentuadas em função da seguinte regra:

- A) palavras oxítonas terminadas em ditongos crescentes
- B) palavras oxítonas terminadas em ditongos decrescentes
- C) palavras paroxítonas terminadas em ditongos crescentes
- D) palavras paroxítonas terminadas em hiato
- E) palavras proparoxítonas

QUESTÃO 23

A conjunção **porque** em “As pessoas são obrigadas a obedecer **porque** acreditam que tal autoridade pode punir e punirá por desobediência” estabelece, entre as orações, uma relação de:

- A) causa
- B) consequência
- C) contraste
- D) explicação
- E) finalidade

TEXTO 2

“**Ô leva eu/** minha sodade/ eu também quero ir/ minha sodade/ quando chego na ladeira tenho medo de cair! **Leva eu, ô leva eu.../** minha sodade. [...]” (Leva eu, Sodade – Tito Guimarães; Neto; e Alventino Cavalcanti)

TEXTO 3

“[...] E deixa a vida me levar (vida **leva eu**) / Deixa a vida me levar (vida **leva eu**) / Deixa a vida me levar (vida **leva eu**) / Sou feliz e agradeço por tudo que Deus me deu [...]” (Deixa a vida me levar – Serginho Meriti)

TEXTO 4

“[...] Molha eu / Seca eu; **beija eu/** beija eu/ beija eu, me beija; então deita e aceita eu [...]” (Beija eu – Arnaldo Antunes; Arto Lindsay; e Marisa Monte)

QUESTÃO 24

Note que, nos três fragmentos de letras musicais, as construções negritadas revelam o uso informal do pronome **eu** como complemento verbal. Escolha, dentre as construções abaixo, a alternativa que corresponde ao uso formal do pronome **eu** como complemento dos verbos **levar** e **beijar**:

- A) leva-me / beija-me
- B) leva a mim / beija-me
- C) leva-me / beija a mim
- D) leva a mim / beija a mim
- E) leva mim / beija mim

**QUESTÃO 25**

Em sua opinião, o que justifica a grafia “sodade” no primeiro fragmento musical:

- A) a sonoridade da música
- B) a variação regional
- C) a versificação da letra musical
- D) as novas regras ortográficas
- E) o trabalho com a rima

**QUESTÃO 26**

As interjeições apresentam forte teor de expressão oral, sendo, portanto, um fenômeno linguístico predominante da língua falada. Identifique, no texto 2, o sentido que melhor representa o uso da interjeição “Ô”:

- A) afugentamento
- B) desejo
- C) espanto
- D) surpresa
- E) temor

**TEXTO 5**

O Homem; As Viagens

(Carlos Drummond de Andrade)

O homem, bicho da terra tão pequeno  
Chateia-se na terra  
Lugar de muita miséria e pouca diversão,  
Faz um foguete, uma cápsula, um módulo  
Toca para a lua  
Desce cauteloso na lua  
Pisa na lua  
Planta bandeirola na lua  
Experimenta a lua  
Coloniza a lua  
Civiliza a lua  
Humaniza a lua.

Lua humanizada: tão igual à terra.  
O homem chateia-se na lua.  
Vamos para marte — ordena a suas máquinas.  
Elas obedecem, o homem desce em marte  
Pisa em marte  
Experimenta  
Coloniza  
Civiliza  
Humaniza marte com engenho e arte. / [...]

(Fonte: <http://letras.terra.com.br/carlos-drummond-de-andrade/807510/>. Acesso em 05 de março de 2010)

RASCUNHO

TEXTO 6



(Fonte: <http://clubedamafalda.blogspot.com/2007/04/tirinha-332.html>. Acesso em 05 de março de 2010)

QUESTÃO 27

Nos textos 5 e 6, a humanização da Lua sugere:

- A) a certeza de que o homem repetirá na Lua os erros cometidos na Terra
- B) a dúvida sobre a adaptação do homem na Lua
- C) a impressão de que o homem tem domínio sobre o espaço
- D) a inabilidade do homem em explorar o espaço
- E) a incapacidade do homem de colonizar a Lua

QUESTÃO 28

O verso do poema de Drummond (texto 5) que melhor resume a saturação do homem quanto à exploração da Terra é:

- A) “Chateia-se na terra”
- B) “Civiliza a lua”
- C) “Faz um foguete, uma cápsula, um módulo”
- D) “Humaniza a lua”
- E) “Toca para a lua”

QUESTÃO 29

Pode-se afirmar que o núcleo temático dos textos 5 e 6 é:

- A) conhecer a capacidade exploratória do homem
- B) defender o processo de humanização do espaço
- C) indicar os avanços humanos em tecnologia espacial
- D) mostrar os danos causados pelo homem aos espaços por ele ocupados
- E) relatar as experiências do homem em suas conquistas espaciais

QUESTÃO 30

No balão do segundo quadrinho da tira de Mafalda, o advérbio **lá** tem como referente:

- A) “arranha-céus”
- B) “avenidas”
- C) “cidades”
- D) “letreiros luminosos”
- E) “lua”

RASCUNHO

QUESTÃO 31

No tabuleiro abaixo, as peças podem ser movidas em qualquer direção e qualquer número de casas.

⊗	⊗		
⊗		⊗	⊗
		⊗	⊗
		⊗	

Qual o menor número de peças que devem ser movidas para que o tabuleiro fique com exatamente duas peças em cada linha e em cada coluna?

- A) 1
- B) 2
- C) 3
- D) 4
- E) 5

QUESTÃO 32

Em uma estação rodoviária, o sistema de som toca música clássica do meio dia à meia noite e rock da meia noite ao meio dia. Alguém colocou um aviso nessa estação rodoviária com os seguintes dizeres:

“Há duas horas atrás, tocava o mesmo tipo de música que tocará daqui a uma hora”.

Quantas horas por dia esse aviso diz a verdade?

- A) 3
- B) 6
- C) 12
- D) 18
- E) 21

QUESTÃO 33

Ao meio dia, 60 automóveis estavam estacionados nos três andares de um edifício garagem. Logo em seguida, 6 automóveis saíram do 1º andar, 8 saíram do 2º andar e 4 do 3º andar. Com isso, o edifício garagem ficou com o mesmo número de automóveis em cada um dos três andares. Quantos automóveis estavam estacionados no 2º andar ao meio dia?

- A) 20
- B) 22
- C) 23
- D) 24
- E) 26

QUESTÃO 34

Em uma reunião de negócios estavam presentes apenas participantes nordestinos, nortistas e um sulista. Cinco participantes não eram pernambucanos, sete não eram cearenses e três não eram nordestinos. Nessa reunião, quantos participantes eram pernambucanos?

- A) 2
- B) 3
- C) 5
- D) 6
- E) 7

QUESTÃO 35

Antônio, Bruno, Carlos, Diogo e Edu jogam no mesmo time de futsal, cujas camisas são numeradas de 1 a 5, mas não necessariamente nessa ordem. Antônio, Bruno e o camisa 5 não chutam com a perna esquerda. Nos intervalos dos jogos, o camisa 2 sempre conversa com Diogo. Antônio, Bruno e Carlos acham que o camisa 4 joga mal. O camisa 3 acha que Bruno, Carlos e Edu jogam bem, mas acha que o camisa 2 joga mal. Nesse time, quem joga com a camisa 3?

- A) Antônio.
- B) Bruno.
- C) Carlos.
- D) Diogo.
- E) Edu.

RASCUNHO

QUESTÃO 36

Analise as afirmativas a seguir, acerca dos conceitos básicos e componentes de um computador:

1. Em geral, *mouses* que se conectam através de portas PS/2 são os mais compatíveis com os computadores portáteis.
2. Em um computador convencional, é permitida a instalação de apenas um disco rígido, apesar de suportar o uso de vários pentes de memória RAM.
3. A conexão sem fio é uma característica restrita aos computadores portáteis, visto que os mesmos podem funcionar via bateria, sem necessariamente estarem conectados por fio a uma fonte de energia.

Estão incorretas:

- A) Apenas uma das afirmativas.
- B) 2 e 3, apenas.
- C) 1 e 3, apenas.
- D) 1 e 2, apenas.
- E) 1, 2 e 3.

QUESTÃO 37

Analise as afirmativas a seguir, acerca dos conceitos básicos e dos componentes de um computador:

1. Em geral, as impressoras multifuncionais podem ser consideradas como dispositivos de entrada e saída.
2. Pen-drivers USB são dispositivos de armazenamento de dados que, devido a limitações tecnológicas, possuem tamanho máximo de 16GB.
3. Para um computador operar com USB 2.0 ao invés de somente USB 1.0, precisamos apenas da atualização e configuração do sistema operacional, já que não há necessidade de atualização de hardware.

Estão incorretas:

- A) 1, 2 e 3.
- B) 2 e 3, apenas.
- C) 1 e 3, apenas.
- D) 1 e 2, apenas.
- E) Apenas uma das afirmativas.

RASCUNHO

QUESTÃO 38

Acerca dos sistemas operacionais Windows XP e Windows Vista, analise as seguintes afirmativas:

1. Tanto no Windows XP como no Windows Vista, o Painel de Navegação e o Painel de Tarefas estão disponibilizados simultaneamente no Windows Explorer.
2. O mecanismo de pesquisa instantânea é um recurso do Windows Vista que não existe no Windows XP.
3. O Windows Firewall é um software de defesa para proteger o computador contra softwares mal-intencionados, sendo uma das inovações do Windows Vista.

Estão incorretas:

- A) 1, 2 e 3.
- B) 2 e 3, apenas.
- C) 1 e 3, apenas.
- D) 1 e 2, apenas.
- E) Apenas uma das afirmativas.

QUESTÃO 39

Acerca das características e funcionalidades do Windows, analise as seguintes afirmativas:

1. Ao clicar a combinação de teclas **ALT + I**, o menu Iniciar do Windows será exibido.
2. Podemos usar o programa **Gerenciador de Dispositivos** para monitorar o desempenho do computador ou fechar um programa que não está respondendo.
3. Os nomes de arquivos devem possuir um e apenas um caracter ponto (“.”), sendo este o separador da primeira parte do nome e da extensão do arquivo.






Estão incorretas:

- A) 1, 2 e 3.
- B) 2 e 3, apenas.
- C) 1 e 3, apenas.
- D) 1 e 2, apenas.
- E) Apenas uma das afirmativas.

RASCUNHO

QUESTÃO 40

Analise as seguintes afirmativas a respeito do programa Microsoft Word 2003:

1. Para enviar o documento atualmente aberto para a fila de impressão da impressora padrão instalada no computador, clicamos no botão  ou utilizamos a combinação de teclas Ctrl+P.
2. Podemos selecionar todo o texto de um documento através da combinação de teclas Ctrl+T.
3. Os botões , ,  e  são utilizados para realizar respectivamente as funções de alinhamento do texto à esquerda, centralizado, à direita e justificado.

Estão **incorretas**:

- A) 1, 2 e 3.
- B) 2 e 3, apenas.
- C) 1 e 3, apenas.
- D) 1 e 2, apenas.
- E) 2, apenas.

RASCUNHO

RASCUNHO